

DOSSIER

BUDGET 2023

GESTION DE L'EAU

Des éco-gestes
pour préserver la ressource

SOLIDARITÉ

Espace France Services

CULTURE

École de musique



#46

SOMMAIRE

03

COMMERCE ET ARTISANAT

L'intercommunalité soutient les entreprises du territoire

04 INSTANTANÉS

06 ACTU

Urbanisme, dématérialisation des démarches
Chèques cadeaux Bi Happy Shopping

07 DOSSIER

UN BUDGET PRUDENT ET RÉALISTE

12 AGENDA

13-17
VIE QUOTIDIENNE

Sport santé, inclusion numérique, école de musique, lecture publique, Espace France Services, maison des internes, gestion de l'eau, développement durable, Festival des bonnes idées pour le climat.

18-19
VIE DU TERRITOIRE

Office de tourisme Terres de Berlioz, Étang du Grand Albert, Tour du Calvaire.

Magazine gratuit

Directeur de publication :

Joël Gullon

Conception et Mise en page :

Pagina

Rédaction :

Bièvre Isère Communauté

Photos :

Jérôme Millet, Plume studio, Sylvie Chappaz, Charlotte Brevet, Istock, Adobe Stock, Bièvre Isère Communauté, Jean-Baptiste Decotte - LPO, Paul Dubreuil, Archipel

Impression :

Imprimerie Rochat Tirage à 26 000 ex.
Imprimé sur papier 100 % recyclé. Dépôt légal à parution ISSN 2551-2609.

Bièvre Isère Communauté Grenoble Air Parc
1, avenue Roland Garros
38590 Saint-Étienne de Saint-Geoirs
www.bievre-isere.com

É D I T O



JOËL
GULLON

PRÉSIDENT DE BIÈVRE ISÈRE COMMUNAUTÉ

Chères Bièvre iséroises, chers Bièvre isérois,

Le vote du budget est toujours un temps fort pour une collectivité. Il traduit la volonté politique des élus de porter des projets ambitieux et structurants pour leur territoire. Il est un marqueur important qui permet de hiérarchiser nos priorités politiques et les traduire en moyens d'action.

Le budget 2023 qui vous est présenté dans ce numéro vous révèle notre ambition pour l'année en cours.

Tout d'abord en matière environnementale, plus de 40 millions d'euros seront consacrés par notre intercommunalité sur des thématiques de transition énergétique, de mobilité ou bien encore de développement durable. Ces sujets sont au cœur de nos préoccupations et nous en avons fait des priorités car ils sont, d'ores et déjà, les enjeux d'aujourd'hui.

Dans cette optique, je souhaite que la gestion des déchets puisse être revue au cours de l'année, et ce de manière concertée avec tous les acteurs, et notamment avec le Conseil de développement qui vient d'être créé. Cette instance permettra d'associer la population aux décisions de notre collectivité, favorisant ainsi la démocratie participative. La question des déchets est centrale puisque nous devons diminuer nos volumes, poursuivre la sensibilisation au tri et améliorer la qualité du service rendu tout en maîtrisant nos coûts.

Une autre part importante du budget est consacrée au soutien de l'activité économique sur notre territoire. Par nos actions multiples, nous soutenons, nous accompagnons et nous aidons au développement des projets qui participent à la dynamique et à l'attractivité de notre communauté de communes.

Ce budget donne également une place importante aux aides directes en faveur des habitants du territoire, que ce soit en matière de chauffage ou de mobilité par exemple. En effet, le budget d'une intercommunalité ne doit pas servir exclusivement aux grands investissements, il doit également intervenir dans le quotidien du plus grand nombre.

Bonne lecture.

L'intercommunalité soutient les entreprises du territoire

Préserver le dynamisme économique du territoire est un enjeu majeur pour Bièvre Isère, qui s'engage à soutenir les entreprises dans leur développement.



EN CHIFFRES

1 000

entreprises accompagnées

DONT

290



exploitations agricoles

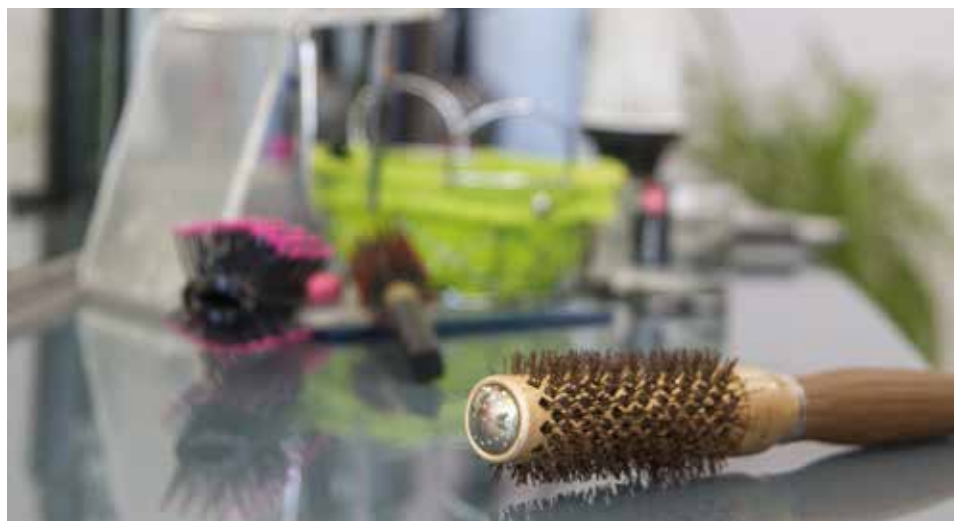
41

porteurs de projets accompagnés



30

entreprises suivies dans leur implantation



Avec 500 commerces et 1 400 entreprises artisanales, Bièvre Isère Communauté dispose d'un tissu économique local solide. Un atout majeur pour l'attractivité du territoire et un bel avantage pour ses habitants qui veulent « consommer local ».

En 2022, neuf Très Petites Entreprises (TPE) du territoire ont bénéficié d'un co-financement de Bièvre Isère Communauté et de la Région Auvergne-Rhône-Alpes, dans le cadre du dispositif « Financer l'investissement de mon commerce de proximité ». Les entreprises aidées (salon de coiffure, opticien, salon de thé, bar et restaurants) ont pu mener à bien différents projets : déménagement, agrandissement des locaux, installation de vitrines,

achat de matériel... Ce sont entre 2 400 et 5 000 euros de subventions, soit 42 400 euros au total, qui ont été octroyées en 2022 par l'intercommunalité. À cela s'ajoutent les aides versées par la Région Auvergne-Rhône-Alpes.

À noter qu'en 2022, grâce aux Conventions partenariales et financières de la communauté de communes, 65 entrepreneurs ont été soutenus financièrement : 54 par Initiative Bièvre Valloire (IBV) et 11 par l'Association pour le Droit à l'Initiative Economique (ADIE).

+ D'INFOS

auprès du service économie de Bièvre Isère Communauté : 04 76 65 43 03 ou devéco@bievre-isere.com

LA STATION D'ÉPURATION DES CHARPILLATES INAUGURÉE

Vendredi 24 mars, la station d'épuration (STEP) des Charpillates, à La Côte Saint-André, a été inaugurée par Joël Gullon, président de Bièvre Isère Communauté. Les personnes présentes ont pu visiter les différents aménagements et infrastructures.

Géré par la communauté de communes, cet équipement a fait l'objet de travaux d'extension, avec la création de nouveaux bassins et la mise en place d'un système de désodorisation pour un montant de 9.6 millions d'euros H.T. L'opération a été subventionnée par l'Agence de l'Eau, le Département de l'Isère, l'Etat, et a bénéficié d'une contribution de la communauté de communes Bièvre Est. La STEP est dimensionnée pour 28 100 équivalents-habitants et respecte les nouvelles normes environnementales. Elle traite les eaux usées de 14 communes, dont Faramans, Porte des Bonnevaux, mais aussi d'Eydoche et Flachères, deux communes situées sur le territoire de Bièvre Est.



De gauche à droite : Roger Valtat, président de la communauté de communes Bièvre Est, Cyrille Madinier, conseiller départemental et maire de Flachères, Dr Yannick Neuder, député de l'Isère et conseiller régional, Joël Gullon, président de Bièvre Isère Communauté et maire de La Côte Saint-André, Jean-Pierre Barbier, président du Département de l'Isère, Nicolas Alban, Directeur de la Délégation de Lyon de l'Agence de l'eau Rhône Méditerranée Corse, et Denis Mauvais, sous-préfet de Vienne.



ATELIERS ARTISTIQUES À LA MÉDIATHÈQUE

Pendant les vacances de février, le réseau de lecture publique de Bièvre Isère a proposé deux ateliers Street Art, animés par Samuelitow, artiste peintre et graffeur. Enfants à partir de 7 ans et adultes ont découvert la technique du graffiti, en réalisant un univers galactique avec des bombes de peinture et grâce à des techniques de cache et de pochoirs. Les participants ont été enchantés par cet atelier et sont repartis avec leurs productions.



BIÈVRE ISÈRE RECRUTE POUR SES JOBS D'ÉTÉ

Vous avez entre 18 et 26 ans (16 ans pour les stagiaires BAFA) et vous cherchez un emploi pour cet été ? Des postes sont à pourvoir à Bièvre Isère Communauté, dans les domaines suivants : accueils de loisirs et séjours, actions sportives et équipements avec Aqualib' et le golf de la Bièvre, entretien et logistique.

Ces emplois sont une belle façon de mettre un pied dans le monde du travail et d'occuper son été de manière constructive ! **Toutes les offres sont disponibles sur [bievre-isere.com/institution/information/offres d'emploi](http://bievre-isere.com/institution/information/offres_demploi).**

COMMUNES EN QUELQUES CLICHÉS !

CAFÉS DE L'EMPLOI

Les Cafés de l'emploi ont pour objectif de réunir les entreprises qui ont des besoins en recrutement et les habitants du territoire en recherche d'emploi afin de faciliter la mise en relation. Tout au long de ces matinées riches en échanges, les personnes en recherche d'emploi viennent à la rencontre des entreprises du territoire qui recrutent et des partenaires proposant des accompagnements aux demandeurs d'emplois.

À vos agendas : le prochain Café de l'emploi aura lieu le **mardi 6 Juin** à Saint-Jean de Bournay, salle Claire Delage + **D'INFOS**

sur bievre-isere.com.



UNE NOUVELLE SAISON DE PÊCHE

Les amateurs de pêche en pleine nature étaient au rendez-vous samedi 11 mars, pour l'ouverture de la saison.

La communauté de communes rend accessible six étangs avec la carte Bièvre Isère Communauté : le Grand Bois à Bossieu, Moule et Cazeneuve à Châtonnay, le Marais à Faramans, Montjoux à Saint-Jean de Bournay (Espace Naturel Sensible géré par le Département de l'Isère) et les Essarts à Saint-Siméon de Bressieux.

Pour venir pêcher dans nos étangs, rien de plus simple, il suffit de vous procurer une carte à la journée ou à l'année dans les offices de tourisme et les différents commerces revendeurs du territoire. **La plaquette et le règlement sont disponibles sur bievre-isere.com.**

JOURNÉE MONDIALE DE L'EAU

Mercredi 22 mars, Bièvre Isère Communauté a proposé des animations dans le cadre de la Journée Mondiale de l'Eau. Deux temps forts étaient au programme : une randonnée de 3 km le matin pour découvrir le captage Goutarel et le réservoir du Château à La Côte Saint-André, puis une visite de la station d'épuration des Charpillates l'après-midi. Ces deux temps ont permis à Joël Gullon, président de Bièvre Isère Communauté, d'échanger avec les habitants du territoire autour de la préservation de l'eau et des actions engagées par la communauté de communes. Une belle manifestation pour sensibiliser à l'importance de l'eau et à la promotion de bonnes pratiques pour sa gestion durable.



CHÈQUES CADEAUX BI HAPPY

FAITES-VOUS PLAISIR !

Acheter et offrir des produits ou des services de qualité tout en favorisant l'économie locale, c'est possible avec les chèques cadeaux BI Happy Shopping !

Ces bons d'une valeur de 10 € et 15 € sont valables auprès de 170 adhérents du territoire de Bièvre Isère : restaurants, producteurs, spécialistes de la décoration, magasins de mode ou de bricolage, fleuristes... Ils peuvent également être utilisés pour vos loisirs et instants détente (consultez la liste des partenaires sur le site internet de Bièvre Isère).

Lancé en 2015 par la communauté de communes en partenariat avec les unions commerciales, ce dispositif a déjà permis de générer plus d'un million d'euros de retombées pour l'économie locale.

OÙ LES TROUVER ?

Les chèques cadeaux BI Happy Shopping sont en vente dans les offices de tourisme Terres de Berlioz à Saint-Etienne de Saint-Geoirs, La Côte Saint-André et Roybon, ou directement en ligne depuis le minisite dédié, accessible depuis bievre-isere.com.



URBANISME

DEMANDES D'AUTORISATION

DÉMATÉRIALISATION DES DÉMARCHES

Vous avez un projet de construction, d'aménagement ou de démolition ? Vous souhaitez faire une déclaration préalable de travaux ou demander un certificat d'urbanisme ? Vous devez transmettre une demande de permis de construire ou d'aménager ? Faites toutes ces démarches en ligne.

Plus facile, plus rapide, plus écologique et moins coûteuse, la dématérialisation permet aux usagers de saisir et de déposer toutes les pièces d'un dossier sur internet. Une fois déposées, les demandes sont ensuite transmises aux services d'instruction.

À noter qu'il est toujours possible de déposer en mairie une demande d'autorisation en version papier.

Comment déposer une demande en ligne ?

Le dépôt numérique des demandes d'autorisation d'urbanisme se fait uniquement par le biais d'un portail bievre-isere.geosphere.fr/guichet-unique

Ce site sécurisé est mis en place pour les 50 communes du territoire. Une fois le compte personnalisé créé, il est possible de déposer un dossier et des pièces complémentaires, puis de suivre l'instruction et d'obtenir un arrêté à la fin de la procédure.

Depuis la mise en place de ce service en janvier 2022, plus de 550 demandes dématérialisées ont déjà été traitées.

FINANCES



UN BUDGET prudent et réaliste

Confrontée à une forte hausse des coûts de l'énergie, Bièvre Isère Communauté a choisi d'établir un budget prudent et volontariste pour l'année 2023. Cette stratégie voulue par la communauté de communes a pour but de mener à terme les projets déjà engagés, comme la construction de nouveaux équipements, de préparer les grands défis à venir, comme l'optimisation de la collecte des déchets ménagers, et de continuer à offrir un service public de qualité aux habitants.

> Une stratégie claire

Les incertitudes liées à la guerre en Ukraine et à l'inflation rendent le contexte économique actuel très incertain. Face à ces doutes, Bièvre Isère Communauté doit faire preuve de prudence, tout en poursuivant ses actions en faveur du développement économique et touristique, des transitions écologiques, de la culture, de la famille et de la solidarité.

> Maîtriser les coûts

Bièvre Isère doit faire face à une hausse très importante des coûts des énergies. Ces augmentations ont représenté 300 000 euros en 2022 et devraient atteindre 1.5 million d'euros en 2023. Afin de freiner cette hausse, mais aussi pour diminuer significativement les émissions de gaz à effet de serre, la collectivité a mis en place son propre plan de sobriété énergétique. Cette stratégie de maîtrise des coûts, couplée à une gestion rigoureuse des finances, permet à la communauté de communes de poursuivre ses différentes missions et de tenir ses engagements.

> Les dépenses globales

Le budget 2023 de l'intercommunalité s'établit à environ 96 millions d'euros, en prenant en compte les budgets annexes (Eau et assainissement, Économie, Base de loisirs). La section « Investissement » s'établit à 49.7 millions d'euros, permettant ainsi la réalisation des projets structurants : le déploiement et la réorganisation de la collecte et du traitement des ordures ménagères, l'offre d'équipements et de services aux habitants, ainsi que le développement de la politique de transition énergétique et de mobilité.

> Les services à la population

Offrir des services de qualité aux Bièvre Isérois reste une priorité. Cette volonté intègre la réalisation, en cours ou à venir, de plusieurs équipements. C'est le cas de la salle omnisports à Saint-Jean de Bournay (lire p9), du « Plan crèche », avec l'étude pour la réalisation de la crèche Dorémi, de la construction de locaux pour le personnel et pour le stockage de produits dangereux à Aqualib', des études de réhabilitation du gymnase Genevay à La Côte Saint-André, ou encore de plusieurs aménagements dans les Zones d'Activités Économiques.

➤ Focus sur la collecte des déchets

La collecte et le traitement des ordures ménagères, ainsi que la gestion des déchèteries, sont assurés par Bièvre Isère Communauté sur les 50 communes de son territoire. En 2023, les charges liées à ces missions représentent 6.6 millions d'euros. Une diminution des coûts a pu être planifiée, elle est le résultat de la mise en place de nouveaux services optimisant la valorisation.

Le traitement des déchets, assuré par le SMICTOM de la Bièvre, représente un coût global de 3.4 millions d'euros. Ce montant prend en compte une hausse prévisionnelle de 5 % sur un an. Cette augmentation liée à l'évolution de la Taxe générale sur les activités polluantes (TGAP) sera compensée par une limitation des apports en déchèteries, grâce à la mise à disposition de broyeurs à végétaux, ainsi que la mise en place des contrôles d'accès à l'entrée des sites. En effet, les déchèteries sont exclusivement réservées aux usagers, particuliers comme professionnels, habitant sur le territoire de Bièvre Isère Communauté.



Ce dispositif de contrôle générera la diminution de 20 % des tonnages de déchets enfouis, soit une économie d'environ 120 000 euros par an.

Poursuivre l'optimisation des coûts des collectes et inviter les habitants à produire moins de déchets tout en triant mieux restent des objectifs prioritaires. L'augmentation des quantités d'emballages jetées dans les bacs jaunes, ainsi que le respect par tous des consignes de tri, permettraient la réalisation d'économies importantes. Il en sera de même de la réorganisation des collectes des ordures ménagères, avec le déploiement progressif des points d'apport volontaire, l'achat de camions grues et l'installation de nouveaux containers. La gestion séparée des biodéchets permettra de détourner une masse de 480 tonnes des ordures ménagères. Par an, une économie de 86 000 euros sur les coûts de traitement est espérée.



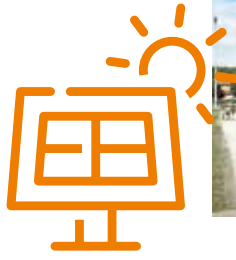
➤ Zoom sur l'eau

La production et la distribution de l'eau potable, ainsi que le traitement des eaux usées, font partie des compétences de Bièvre Isère Communauté. **Le budget « Eau » est fixé à 14.3 millions d'euros, 15.4 millions d'euros pour le budget « Assainissement ».** Ces sommes intègrent la très forte hausse du coût de l'électricité, indispensable au fonctionnement des stations de pompage, des unités de désinfection, des réservoirs, des postes de relevage et des équipements des stations d'épuration. Cette année, **16.5 millions d'euros** sont dédiés aux investissements

en eau et en assainissement. Les travaux sur les réseaux amélioreront notamment l'acheminement de l'eau, avec des opérations de réhabilitation des conduites d'eau potable, afin de préserver cette ressource mise à mal par la sécheresse en cours. La mise en conformité du système d'assainissement de la partie nord du territoire est évaluée à **27 millions d'euros.**

Cette opération doit se conclure par la levée de la trame d'inconstructibilité et l'amélioration de la qualité de l'eau rejetée dans les milieux naturels.





Questions à :



**THIERRY
ROLLAND**

**Vice-président Finances,
Prospectives financières et
Commandes publiques**

➤ Des équipements performants

Une enveloppe de **49.7 millions d'euros** est consacrée aux investissements. Une partie de cette somme servira à réhabiliter des équipements existants, ou à en construire de nouveaux, comme la salle omnisports de Saint-Jean de Bournay. Cette réalisation a reçu le soutien financier de l'État, de la Région Auvergne-Rhône-Alpes, du Département de l'Isère et de l'Agence Nationale de l'Eau. Des demandes de subventions ont aussi été faites auprès du Fonds européen de développement régional et de l'Agence Nationale du Sport. En cas de réponse favorable de ces deux partenaires, le reste à charge pour l'intercommunalité serait de **1.1 million d'euros**.

L'installation d'une chaudière biomasse et l'utilisation du miscanthus comme combustible diminuera durablement les charges de fonctionnement et l'impact environnemental de la salle. Bièvre Isère a choisi de chauffer le bâtiment avec ce roseau cultivé sur une parcelle de Saint-Jean de Bournay. Demandant peu d'apports, la culture de miscanthus, assurée par un agriculteur local, permettra aussi de préserver la qualité de l'eau potable au captage du Siran.

➤ Accélérer la transition énergétique et les mobilités

L'intercommunalité s'engage à protéger l'environnement. Cette volonté se traduit, entre autres, par la construction du Parking Intermodal (PIM) du Rival. Placé à un carrefour stratégique, ce projet, évalué à 521 000 euros, favorisera les mobilités douces et réduira les émissions de gaz à effet de serre. Le PIM abritera des places de parking, des bornes de recharge pour véhicules et vélos électriques, des emplacements sécurisés pour les vélos, tout cela situé à proximité d'un arrêt de la ligne de bus Express Grenoble-Beaurepaire.

Agissant pour la lutte contre le dérèglement climatique, Bièvre Isère poursuit l'attribution d'aides directes, comme la « Prime vélo » et la « Prime air-bois ».

De plus, la collectivité multiplie les installations de panneaux solaires sur ses équipements : bâtiments administratifs et salle omnisports à Saint-Jean de Bournay, PIM, parking d'Aqualib' et station d'épuration Centre Bièvre à La Côte Saint-André. D'autres installations sont à l'étude.

En matière de finances, quels sont les objectifs de Bièvre Isère ?

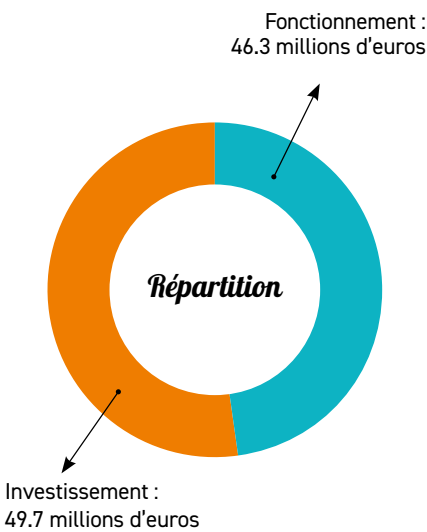
L'organisation de deux « Séminaires finances » a permis aux élus de la communauté de communes de définir une ligne de conduite claire. Celle-ci prévoit la maîtrise des charges de fonctionnement pour atteindre un taux d'épargne brute de 10 %, ainsi que la conservation d'un délai de désendettement inférieur à huit années. Le contexte économique actuel rend l'exercice difficile, mais une gestion rigoureuse des finances permettra d'aborder plus facilement les grands défis à venir.

Quels sont ces grands défis ?

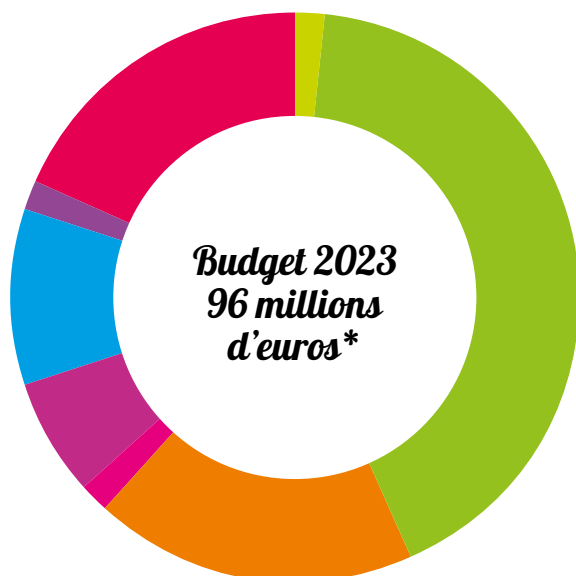
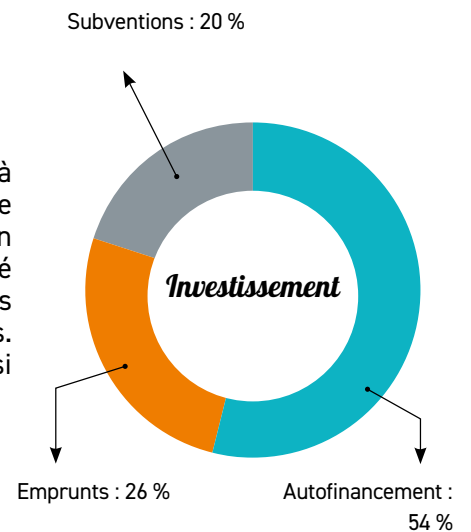
Ils sont nombreux, tant en matière de transitions énergétiques et mobilités que de services rendus à la population. Je pense notamment à la mise en conformité du réseau d'assainissement du nord du territoire. Les opérations à venir permettront de lever la trame d'inconstructibilité et donc de renforcer l'attractivité du territoire, le tout en garantissant des rejets d'eau sains dans la nature. Les nombreuses infrastructures en cours de réalisation ou de réhabilitation amélioreront encore un peu plus les services offerts aux Bièvre Isérois.



Le budget de Bièvre Isère Communauté est composé de deux grandes sections. Le fonctionnement, représentant les charges courantes indispensables à l'activité des services, et l'investissement, qui regroupe les travaux de construction, d'aménagement et de réhabilitation.



La gestion rigoureuse des finances permet à Bièvre Isère Communauté de conserver une capacité d'autofinancement importante. Afin de mener à bien ses projets, l'intercommunalité procède systématiquement à des demandes de subventions auprès de ses partenaires. L'équilibre du budget peut aussi passer aussi par le recours à l'emprunt.



*Les chiffres donnés font l'objet d'arrondis.



 **Transition Écologique et Mobilités : 1.7 M€**

 **Environnement : 40.1 M€**

 **Économie : 17.7 M€**

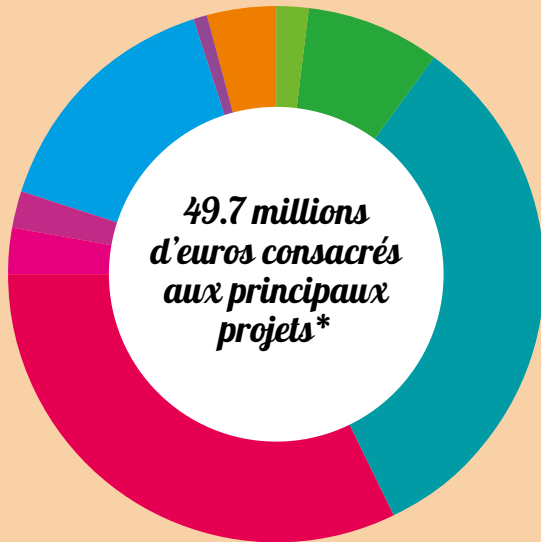
 **Habitat : 1.7 M€**

 **Famille et solidarité : 6.2 M€**

 **Sport : 9.6 M€**

 **Culture : 1.7 M€**

 **Ressources et patrimoine intercommunal : 17.4 M€**



Transition énergétique et mobilité : 744 000 € dont

Pôle Intermodal du Rival : 521 000 €
Maîtrise d'œuvre pour des projets photovoltaïques : 50 000 €
Prime à l'acquisition de vélos : 50 000 €
Achat de 40 Vélos à Assistance Électrique : 52 000 €



Ordures ménagères : 3.8 M€ dont

Équipements des déchèteries (contrôle d'accès, signalétique et broyeurs à végétaux) : 425 000 €
Acquisition et installation de Points d'apport volontaire et d'acquisition de camions grues : 3 M€



Eau et assainissement : 16.5 M€ dont

Travaux sur les réseaux d'eau et d'assainissement : 11,1 M€



Développement économique et tourisme : 16 M€ dont

Aménagement des zones d'activités : 14.1 M€
Entretien du parc d'immobilier d'entreprise et concession du Pré de la Barre : 431 000 €
Aménagement du pourtour du golf de la Bièvre et autres actions touristiques : 375 000 €
Aides directes : 80 000 €



Aménagement du territoire et habitat : 941 000 € dont

Aides aux particuliers (Prime air-bois, aide à la rénovation, action contre l'insalubrité ...) : 697 000 €
Suivi et évolutions du PLUi : 225 000 €



Famille et solidarité : 761 000 € dont

Travaux d'amélioration des équipements petite enfance : 194 000 €
Équipements et travaux dans les centres de loisirs : 45 000 €



Sport : 7.4 M€ dont

Construction de la salle omnisports à Saint-Jean de Bournay : 5.7 M€
Études et rénovation du gymnase Genevay : 138 000 €
Installation d'ombrières photovoltaïques sur le parking d'Aqualib' : 550 000 €
Travaux à Aqualib', dont locaux du personnel et de stockage de produits dangereux, ainsi que la toiture : 664 000 €



Culture : 151 000 € dont

Évolution du logiciel du réseau de lecture publique : 12 000 euros
Rénovation diverses des médiathèques : 45 000 €



Patrimoine intercommunal et autres investissements : 3.4 M€ dont

Réorganisation des services et équipement des salles de réunion : 359 000 €
Développement et mise en sécurité du système et des outils informatiques : 336 000 €
Vidéoprotection : 268 000 €
Renouvellement de la flotte automobile : 227 000 €
Équipement de salle de conférence et salle du conseil : 125 000 €
Matériel ergonomique et logiciel de gestion du temps de travail : 70 000 €
Diagnostic énergétique : 50 000 €

*Les chiffres donnés font l'objet d'arrondis.



MAI

Jeudi 4 mai à 19h

Concert

Le rappeur El Bobby interprétera pendant une heure ses textes et ses mélodies puisés dans ses inspirations, mêlant vie passée et monde moderne. Concert « before » du Zéphyr Festival organisé par Jaspir du 12 au 14 mai.

Gratuit, tout public

Médiathèque à Saint-Jean de Bournay

Mercredi 10 mai à 14h30

Atelier alimentation

A l'occasion du Festival des bonnes idées pour le climat en Bièvre (lire P17), une animation avec différents jeux et temps de lecture sera proposée aux 6-10 ans, sur le thème de la découverte du potager.

Gratuit, sur inscription

Médiathèque à Saint-Siméon de Bressieux

Lundi 22 mai de 14h à 16h

Rencontre collective « 10 clés pour entreprendre »

Proposée par Bièvre Isère Communauté, dans le cadre du Pack Créateur.

Gratuit – inscription obligatoire (places limitées) au 06 13 21 24 50.

Maison de l'intercommunalité à Saint-Étienne de Saint-Geoirs

Du 26 au 28 mai

Salon des étangs

Bièvre Isère Communauté participe à la 1^{re} édition du Salon des étangs, organisé par l'association « Étangs Isère ». Le but est de promouvoir les richesses environnementales, patrimoniales et économiques de ces milieux naturels. L'assemblée générale des Étangs de France se tiendra le vendredi, alors que les journées de samedi et de dimanche seront ouvertes au grand public. Plus d'une centaine d'exposants et trente associations seront présents.

Château Louis XI à La Côte Saint-André

JUIN

Mardi 6 juin de 9h à 12h

Café de l'emploi

Gratuit

Salle Claire Delage à Saint-Jean de Bournay

Samedi 17 juin

Pêche de nuit en « no kill »

Inscription obligatoire au 04 74 20 84 06

Étang Moule à Châtonnay

Mercredi 28 juin de 14h à 18h

Ludik'été

Durant l'été, la ludothèque intercommunale propose des animations de rue avec des espaces jeux en extérieur. Amusez-vous en famille ou entre amis !

Gratuit

Saint-Étienne de Saint-Geoirs

Vendredi 30 juin de 17h à 20h

Soirée jeux

La ludothèque vous invite à partager des moments conviviaux avec jeux d'imitation, jeux de règles...

Médiathèque à Saint-Jean de Bournay

ZOOM SUR Baila'qualib'



Danses et musiques latines à Aqualib' !

Quatre thèmes, quatre samedis et une clôture festive avec un cours XXL ! Venez bouger et danser sur des musiques latines et caribéennes, lors de cours collectifs où vous pourrez suivre en solo des chorégraphies simples.

Plusieurs thèmes au programme :

• 29 avril : Salsa et Reggaeton

• 3 juin : Soca et Cumbia

• 24 juin : Batucada et Flamenco

Le cours XXL, « Baila Mix », vous proposera une séance de 1h30, samedi 8 juillet de 9h15 à 10h45.

Cet événement tout public est accessible dès 16 ans et sans réservation, avec un abonnement, une carte d'entrée ou une entrée unitaire fitness.

+ D'INFOS

sur [bievre-isere.com/mini site Aqualib'](http://bievre-isere.com/mini_site_Aqualib').

SPORT SANTÉ EN BIÈVRE ISÈRE, Retour vers une activité physique autonome

Agissant pour la promotion de la pratique sportive, l'intercommunalité a mis en place le dispositif Sport Santé en Bièvre Isère. Accessible sur ordonnance, ce programme s'adresse aux personnes voulant retrouver une activité physique autonome.

Développé dans le cadre du réseau sport santé du Département de l'Isère et de la Conférence des Financeurs, dans le but de lutter contre la sédentarité, le dispositif s'adresse aux adultes, aux seniors, aux personnes atteintes d'une maladie chronique non transmissible ou en affection de longue durée. Sont proposées des activités physiques d'endurance, de renforcement musculaire et cardio-respiratoire en douceur.

Ces activités physiques, pratiquées avec des professionnels en sport santé, ont pour but de diminuer la sédentarité, de retarder l'apparition de complications et la perte d'autonomie, d'adopter un comportement bénéfique à sa santé et de favoriser la cohésion sociale.



La plaquette de présentation, le détail de l'accompagnement et toutes les informations utiles sont à retrouver sur le site internet de Bièvre Isère, dans la rubrique « Vivre ».

+ D'INFOS
au 06 33 31 14 32



SERVICES INFORMATIQUES

INCLUSION NUMÉRIQUE, Formation informatique et assistance administrative



Vous avez besoin d'être accompagné pour vos formalités administratives (carte d'identité, passeport, carte grise, impôts, CAF...) ? Vous avez besoin d'une formation en informatique pour vous aider à utiliser votre téléphone portable, envoyer un mail avec votre ordinateur ou utiliser les réseaux sociaux... ?

Bièvre Isère Communauté poursuit ses actions gratuites pour lutter contre la fracture numérique, en proposant des services au plus près des usagers pour les aider, les accompagner et les former.

En complément de l'accompagnement proposé à l'Espace France Services à La Côte Saint-André, une conseillère numérique vient à la rencontre des

habitants dans les communes, pour les aider dans la réalisation de leurs démarches administratives.

Dans les médiathèques, une formatrice accompagne les personnes qui souhaitent apprendre à bien se servir des outils numériques et informatiques (ordinateur, tablette, téléphone). Elle reçoit les usagers en cours particulier dans les médiathèques de La Côte Saint-André, Saint-Siméon de Bressieux, Saint-Étienne de Saint-Geoirs, Viriville et Saint-Jean de Bournay.

+ D'INFOS
Informations et prise de rendez-vous au 04 76 93 94 76 ou auprès de l'Espace France Services au 04 74 20 31 57.

Ce projet est porté par la Région Auvergne-Rhône-Alpes et cofinancé par L'union européenne.



ÉCOLE DE MUSIQUE, Un enseignement musical de qualité

Située à Saint-Étienne de Saint-Geoirs et ouverte à l'ensemble des habitants du territoire, l'école de musique intercommunale est dédiée à l'apprentissage de la musique. Gérée par Bièvre Isère Communauté depuis 2012, elle accueille chaque année environ 120 élèves âgés de 4 à 75 ans ! Une équipe de cinq professeurs passionnés propose un enseignement musical varié et de qualité pour tous : jardin musical et musiciens en herbe pour les 4-6 ans, chorale avec Happy voices, parcours découverte des musiques actuelles, musique en groupe pour les amateurs, formules diplômantes... Les groupes de musiques actuelles sont nombreux et actifs, certains élèves inscrits aux cursus « musiques classiques » et « actuelles » ont même pu faire leur entrée en 3^e cycle dans les conservatoires de Bourgoin-Jallieu, Chambéry ou Annecy.

Vous souhaitez tester vos talents musicaux ou reprendre une activité musicale ? En partenariat avec la médiathèque intercommunale de La Côte Saint-André, vous pouvez bénéficier d'une nouvelle formule avec prêt d'un instrument et 5 cours de 30 minutes pour 100€ (renseignements et inscription auprès de la médiathèque de La Côte Saint-André).



À vos agendas : concerts des élèves, **vendredi 16 et samedi 17 juin à 20h**, salle des spectacles à Saint-Étienne de Saint-Geoirs.



+ D'INFOS

Les tarifs de l'école de musique sur [bievre-isere.com/rubrique Vivre](http://bievre-isere.com/rubrique_Vivre).

LECTURE PUBLIQUE

Jeux vidéo et concerts à la médiathèque !

Le réseau de lecture publique de Bièvre Isère Communauté, composé de quatre médiathèques et de vingt bibliothèques, propose d'emprunter des livres, des CD, des DVD... mais pas seulement ! Toute l'année, des animations variées sont programmées : ateliers créatifs, conférences thématiques, club de lecture, rencontres avec des auteurs...

En mai, l'équipe du réseau de lecture publique organise un tournoi inter-médiathèques Mario Kart 8. Manettes en mains, les joueurs, âgés de 7 ans et plus, s'affronteront à coups de carapaces rouges et de peaux de banane dans l'univers coloré du plombier moustachu !



QUATRE RENDEZ-VOUS PROGRAMMÉS :

- Samedi 6 mai à 14h30 à Saint-Siméon de Bressieux
- Mercredi 10 mai à 14h à La Côte Saint-André
- Samedi 13 mai à 14h à Saint-Jean de Bournay
- Mercredi 24 mai à 14h à Saint-Étienne de Saint-Geoirs



Puis, en juin, les élèves de l'école de musique intercommunale seront à l'honneur à La Côte Saint-André. En effet, la médiathèque, qui permet aux usagers d'emprunter des instruments, accueillera les vendredis 2 et 9 juin les groupes ONYA et SIXTA, pour des sessions de musiques actuelles en acoustique. Ces deux représentations gratuites commenceront à 18h30.

ESPACE FRANCE SERVICES, Des organismes accessibles en un seul lieu

L'Espace France Services de Bièvre Isère Communauté offre la possibilité aux habitants du territoire d'accéder simplement et rapidement à de nombreux services : CAF, CPAM, MSA, ADATE (pour l'accueil, l'information et l'orientation des personnes étrangères) ou encore la Mission Locale de la Bièvre (pour les jeunes de 16 à 25 ans). Les salariés et indépendants peuvent accéder au Centre Institutionnel de Bilans de Compétences. Cet organisme propose un Conseil en Évolution Professionnelle en vue d'une reconversion, reprise d'entreprise ou encore besoin de formation.

Situé à La Côte Saint-André, l'Espace France Services permet également aux Bièvre Isérois d'obtenir de l'aide pour une constitution d'un dossier de retraite et pour effectuer une demande de Chèque Energie. Les usagers peuvent également accéder à un autre Espace France Services, mis en place à La Poste de Roybon.



+ D'INFOS

La liste des permanences ainsi que les horaires d'ouverture sont à retrouver dans la rubrique « Vivre » du site bievre-isere.com.

MAISON DES INTERNES, Exercice de la médecine à la campagne



Afin de lutter contre la désertification médicale, Bièvre Isère Communauté met à disposition une maison des internes, pour les jeunes médecins et internes en médecine générale. Ce beau projet est le fruit d'un travail collaboratif avec les médecins généralistes du territoire, pour faciliter

l'installation de jeunes diplômés ou stagiaires sur le territoire de Bièvre Isère. Située en plein cœur de la commune de Saint-Etienne de Saint-Geoirs et à proximité des services du quotidien, cette maison est meublée tout confort. D'une surface de 88m², elle permet d'accueillir trois internes en colocation pour un loyer très abordable, du 1^{er} mai au 31 octobre puis du 1^{er} novembre au 30 avril.

La plaquette d'information est disponible sur bievre-isere.com.



+ D'INFOS

au 04 76 93 51 46
et à accueil@bievre-isere.com

GESTION DE L'EAU

Les éco-gestes pour préserver la ressource

L'eau est une ressource à préserver. Face aux enjeux liés au dérèglement climatique, chacun d'entre nous doit adopter des éco-gestes simples pour économiser l'eau tout en allégeant la facture !

+ D'INFOS :

Consultez le site internet de l'Agence de la Transition Écologique pour retrouver plus d'éco-gestes et des conseils pour limiter ses consommations !



Adopter les éco-gestes



Rechercher d'éventuelles fuites

- Supprimer un goutte à goutte au robinet : **100 litres** gagnés par jour, soit **35 mètres cubes par an**
- Réparer une chasse d'eau bloquée permet de réaliser une économie de **50 à 220 m³ / an**



Fermer le robinet lorsque c'est nécessaire

- Couper l'eau lors de la toilette, du brossage des dents ou du rasage évite la consommation de **1.5 litre/minute**.



Installer de nouveaux équipements

- Une douchette économique évite la perte de **10 à 15 m³ / an**
- Un lave-vaisselle génère **70 %** d'économie et **70 heures de temps libre** gagnées par an
- Une chasse d'eau à deux boutons permet de réaliser **40%** d'économie par rapport à un système traditionnel
- Un mousseur réduit de **50 %** le débit d'un robinet



Changer ses habitudes au jardin

- Remplacer le tuyau par un arrosoir
- Installer un récupérateur d'eau de pluie
- Pailler le sol avec de la paille, des feuilles mortes ou de la tonte pour limiter l'évaporation

LE DÉVELOPPEMENT DURABLE

au cœur de l'action de l'intercommunalité



Parc solaire de Grenoble Air Parc, à Saint-Étienne de Saint-Geoirs.

Réduire les inégalités, favoriser la bonne santé et bien-être, offrir une éducation de qualité, voici trois des dix-sept objectifs de développement durable pris en 2015 par 193 États. En France, les intercommunalités participent, à leur échelle, à cet effort et publient chaque année un rapport de développement durable. Celui de Bièvre Isère Communauté a été acté par les

élus lors du conseil communautaire du 27 février 2023. Le document est consultable sur bievre-isere.com, dans la rubrique « Cadre de vie ».

L'action de Bièvre Isère en matière de développement durable et de transition écologique s'articule autour de six enjeux :

- **Aménager durablement** : promotion des mobilités douces avec notamment la réalisation du parking intermodal du Rival
- **Contribuer à l'autonomie énergétique** : installation de panneaux photovoltaïques sur les équipements le permettant
- **Ménager les ressources du territoire** : protection des captages d'eau potable
- **Favoriser le bien-être de la population** : aide pour faciliter la sortie de l'insalubrité
- **Renforcer l'attractivité économique par la promotion de modes de consommation et de production durables** : soutien à la filière bois locale
- **Lutter contre le changement climatique et la protection de l'atmosphère** : primes « vélo » et « air-bois ».

BIÈVRE ISÈRE SOUTIENT...

les bonnes idées pour le climat !



Convaincue que toutes les initiatives locales sont bénéfiques dans la lutte contre le dérèglement climatique, Bièvre Isère Communauté soutient le « Festival des bonnes idées pour le climat ».

Cet événement, porté par un collectif de citoyens engagés, se déroulera sur notre territoire du 5 au 28 mai. Ce rendez-vous aura pour thème « Agriculture et alimentation, si l'avenir se jouait en partie dans nos assiettes ? ».

De nombreuses animations auront lieu tout au long du festival, comme la journée festive ouverte à tous, dimanche 14 mai, à Saint-Siméon de Bressieux.



+ D'INFOS

Tout le programme est à découvrir sur festivalclimatbievre.wordpress.com.



OFFICE DE TOURISME TERRES DE BERLIOZ

Nature et sport en Bièvre Isère



Les Terres de Berlioz offrent aux amoureux de la nature et aux sportifs un réseau de 750 km de sentiers labellisés Plan Départemental des Itinéraires de Promenade et de Randonnée (PDIPR). Ce classement, mis en place par le Département de l'Isère, favorise la découverte de sites naturels, et de paysages ruraux...

Toute l'année, de nombreux promeneurs empruntent ces sentiers pour découvrir les paysages très variés de notre territoire : forêts, étangs, plaines et collines avec vue imprenable sur les Alpes.

Bièvre Isère Communauté et le Département prennent en charge le balisage (panneaux avec lames jaunes directionnelles) et l'entretien (élagage, sécurisation des chemins...) du réseau de sentiers.

En cas de problème sur votre circuit, vous pouvez le signaler à l'adresse suivante, sosrando@terresdeberlioz.com ou sur le site web « Suricate » .

Pour varier les plaisirs, le territoire compte aussi 10 circuits VTT, 10 circuits de trail et 11 boucles équestres. Il y en a pour tous les goûts, de la balade en famille à la randonnée très sportive.

Des cartoguides sont en vente dans les offices de tourisme de Bièvre Isère. Vous pouvez aussi télécharger les parcours sur votre mobile, votre tablette grâce à l'application Cirkwi de France (gratuite) ou récupérer le fichier GPX sur votre GPS.

+ D'INFOS
 au 04 74 20 61 43
www.terres-de-berlioz.com



Trois offices de tourisme pour vous accueillir



La Côte Saint-André
 (5 place Hector Berlioz)

Office de tourisme et billetterie SNCF

Ouvert mardi, mercredi, vendredi de 9h à 12h30 et de 14h30 à 17h30.

Jeudi et samedi de 9h à 12h30 (sauf billetterie SNCF fermée le samedi).

Bureaux fermés les jours fériés.

04 74 20 61 43



Saint-Étienne de Saint-Geoirs
 (23 rue Octave Chenavas)

Office de tourisme et agence Cars Région Isère

Ouvert lundi, mercredi, vendredi et samedi de 9h à 12h30.

Bureaux fermés les jours fériés.

04 76 36 25 86



Roybon (40 place du maquis de Chambaran)

Office de tourisme - Bureau saisonnier

Ouverture :

- du 3 juin au 2 juillet et du 1^{er} au 30 septembre : mardi, jeudi et vendredi de 9h à 12h30

- du 3 juillet au 31 août : mardi, jeudi et vendredi du 9h à 12h30 et de 14h30 à 17h30, jeudi et samedi de 9h à 12h30. **04 76 36 25 86**

+ D'INFOS
www.terres-de-berlioz.com

FORÊT DE BONNEVAUX

L'étang du Grand Albert reprend vie



Il aura fallu cinq années d'étude et près d'un an de travaux avant de voir l'eau recoloniser progressivement l'étang du Grand Albert.

Situé à Porte des Bonnevaux, ce site naturel est l'étang forestier le plus vaste de l'Isère. Il appartient à plusieurs propriétaires privés et a bénéficié du soutien financier de plusieurs fondations et donateurs, mais aussi de l'État, via France Relance, de l'Union européenne et de l'Agence de l'Eau Rhône-Méditerranée-Corse.

La rupture d'une digue en 2008 avait entraîné l'assèchement de l'étang puis la disparition de nombreuses espèces protégées. Les études, lancées en 2018 et supervisées par la Ligue pour la Protection des Oiseaux (LPO), ont débouché sur des travaux d'ampleur début 2022. La digue a notamment été reconstruite et agrandie, et une butte aux castors a été créée. Le plan d'eau devrait atteindre son niveau maximal en février 2024.

À terme, les 17 hectares de cette réserve naturelle constitueront un véritable sanctuaire pour des centaines d'espèces végétales et animales protégées, dont trois types de libellules rares.

CHÂTONNAY

La Tour du Calvaire



Vous ne pouvez pas la manquer à votre arrivée à Châtonnay! D'une hauteur de 19 mètres, la « Tour-Horloge » du Calvaire domine le village et vous permet d'admirer une belle vue d'ensemble.

À la demande des habitants qui souhaitaient disposer d'une horloge et d'un timbre (cloche), cette tour a été construite en 1852, sur les ruines de l'ancien château fort qui dominait le village dès le XI^e siècle.

Après trente années d'exposition aux intempéries, la municipalité a engagé d'importants travaux pour restaurer la partie supérieure de la tour : augmentation des consoles pour mieux supporter le campanile, fixation d'un paratonnerre au sommet, réparation du mécanisme de l'horloge...

La Tour du Calvaire est un bel édifice, représentatif de la richesse et de la diversité du patrimoine culturel local et fait la fierté du village de Châtonnay. Un sentier vous emmène au pied de la tour mais l'intérieur se visite uniquement lors des Journées européennes du patrimoine.

+ D'INFOS

auprès de la mairie de Châtonnay

04 74 58 36 17

www.chatonnay.fr



Sport – Santé en **Bièvre**isère

**Des activités
physiques adaptées**

SPORT SUR ORDONNANCE