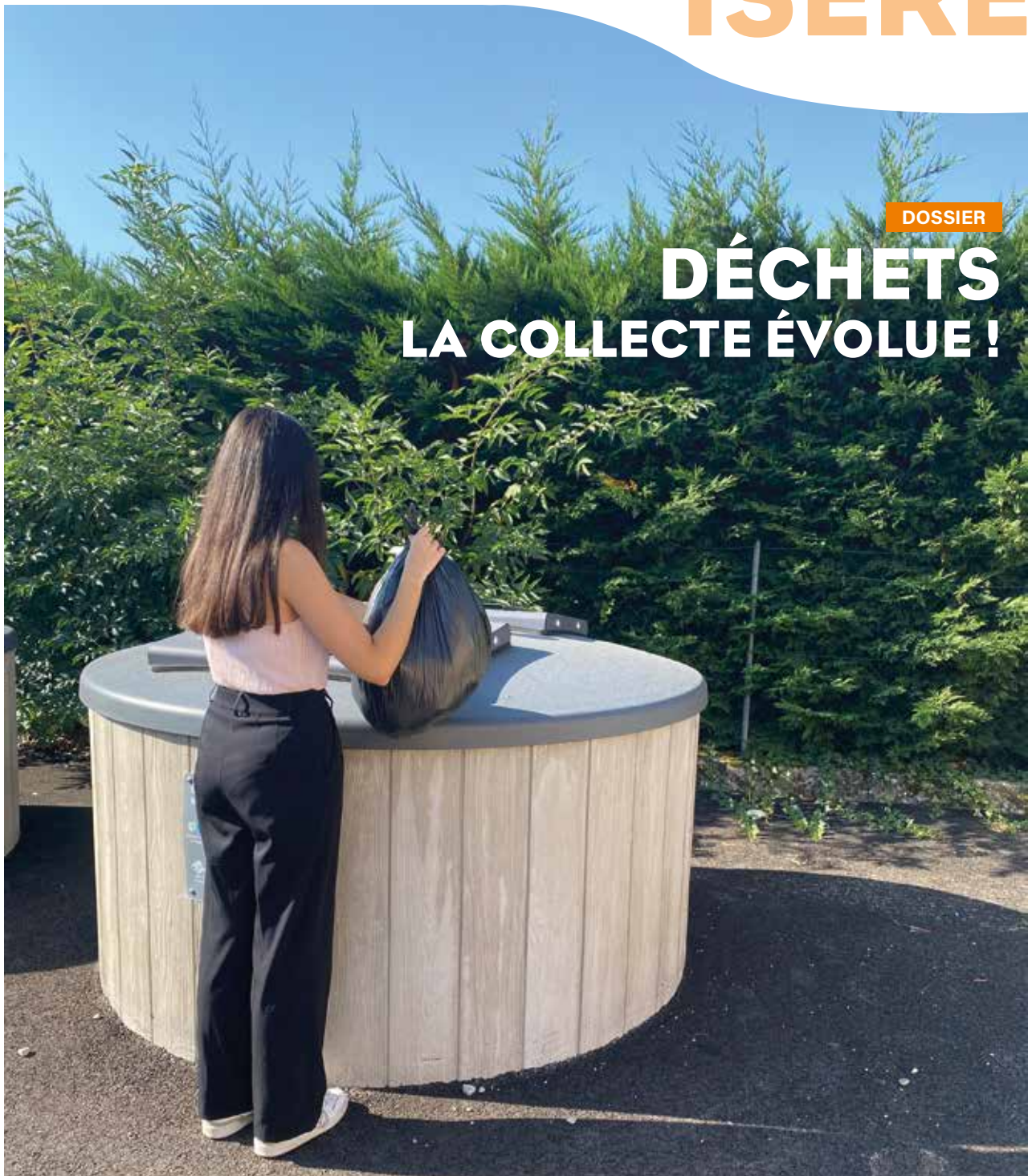


Viivre en BIÈVRE ISÈRE

#52 - SEPTEMBRE 2024 • LE MAGAZINE DE VOTRE TERRITOIRE



DOSSIER

DÉCHETS LA COLLECTE ÉVOLUE !

EAU POTABLE

Des travaux pour sécuriser les captages d'eau potable - p.15

PORTRAIT

Alix Desaye, instructrice des autorisations d'urbanisme - p.16

SPORT

Sport-Santé, rendez-vous au forum ! - p.18

Bièvre Isère, un patrimoine forestier varié

Deux massifs forestiers majeurs façonnent les paysages : les Bonnevaux au Nord et les Chambaran au Sud. Principalement composées de feuillus tels que le châtaignier, le chêne, le robinier ou le charme, les forêts jouent un rôle crucial en fournissant du bois énergie et du bois de chauffage aux habitants et aux communes voisines.

Bièvre Isère porte deux chartes forestières distinctes, élaborées en partenariat avec les communautés de communes partageant ces massifs et visant à répondre aux enjeux forestiers locaux.



12 000


hectares de forêt sur le territoire de Bièvre Isère, et plus de 600 km de sentiers balisés pour se balader.



3 questions à Joël Gullon

Président de Bièvre Isère Communauté



Une Communauté de communes engagée pour l'avenir de sa jeunesse et de son territoire 

Quels sont les principaux défis pour la jeunesse en Bièvre Isère et comment la Communauté de communes y répond-elle ?

La jeunesse est au cœur des priorités de Bièvre Isère, car elle représente l'avenir du territoire. L'un des principaux défis est de proposer des infrastructures et des services adaptés aux besoins des jeunes en matière d'éducation, de culture, de loisirs et de sport. Pour répondre à ces attentes, la Communauté de communes investit dans des équipements comme la création de la nouvelle salle omnisport de Saint-Jean-de-Bournay, qui ouvre ses portes en septembre 2024. Cet espace moderne permettra aux jeunes scolaires mais aussi aux associations locales de pratiquer diverses disciplines sportives dans des conditions optimales. Par ailleurs, l'accès à la culture est encouragé grâce à notre réseau de lecture publique à travers nos médiathèques intercommunales et les bibliothèques municipales, offrant un accès à la culture et des activités gratuites pour tous les âges. Nous restons également très investis dans la petite enfance avec la reconstruction de la crèche Dorémi à La Côte-Saint-André, la poursuite de la modernisation des autres crèches intercommunales et à travers le Relais Petite Enfance, répondant aux besoins croissants des familles.

Quelles autres actions concrètes sont mises en œuvre pour préparer l'avenir du territoire ?

Préparer l'avenir de Bièvre Isère passe par des investissements durables et structurants. Notre volonté est de moderniser les infrastructures afin de répondre aux besoins des habitants tout en réduisant l'empreinte écologique.

La modernisation de la gestion de nos déchets ménagers, avec le déploiement des Points d'Apport Volontaire (PAV), permet d'améliorer le tri des déchets tout en limitant les coûts pour la collectivité et l'impact environnemental. De plus, la Communauté de communes continue de soutenir le développement économique en aménageant des zones d'activités économiques qui favorisent l'implantation de nouvelles entreprises et la création d'emplois locaux. Nous encourageons aussi les jeunes à s'engager dans la vie économique grâce à des programmes d'aide à l'entrepreneuriat et de soutien au commerce de proximité, comme BI Happy Shopping. Ces initiatives s'inscrivent dans une vision globale visant à garantir un développement harmonieux du territoire, tout en assurant une meilleure qualité de vie pour tous.

Quels autres projets importants façonnent le futur de Bièvre Isère ?

Bièvre Isère s'engage également dans des projets à long terme pour renforcer les infrastructures et anticiper les besoins futurs.

Le raccordement de sept communes du Pays Saint-Jeannais et Charantonay à la station d'épuration de Vienne Condrieu Agglomération est un projet essentiel pour améliorer la collecte et le rejet des eaux usées dans le respect des normes environnementales. La transition écologique est également un enjeu prioritaire pour Bièvre Isère. L'installation de panneaux photovoltaïques sur le parking Aqualib' illustre notamment cette démarche. Nous développons aussi activement des solutions de mobilités douces pour réduire notre empreinte carbone. En 2024, l'installation de nouveaux arceaux à vélo sur 14 communes du territoire, la location de vélos à assistance électrique ou encore l'ouverture du Parking Relais du Rival témoignent de notre volonté de promouvoir des alternatives à la voiture. Ces projets structurants, combinés à une attention constante portée aux enjeux écologiques, façonneront durablement l'avenir de Bièvre Isère, tout en renforçant son attractivité et son dynamisme économique.



Magazine gratuit
 Directeur de publication : Joël Gullon
 Conception et Mise en page : Pagina
 Rédaction : Bièvre Isère Communauté
 Photos : Plume Studio, Charlotte Brevet, Max GM,
 Adobe stock, Forestivités, Bruno.Moussier, Jean-Luc
 Fortin, Kostum Diff 4

Impression : Imprimerie Rochat Tirage à 28 000 ex.
 Imprimé sur papier 100 % recyclé, avec encres
 d'origines 100% naturelles. Dépôt légal à parution
 ISSN 2551-2609.
 Bièvre Isère Communauté Grenoble Air Parc
 1, avenue Roland Garros
 38590 Saint-Etienne de Saint-Geoirs
 www.bievre-isere.com



Journée pédagogique

Le 6 juin, 25 enfants de maternelle et primaire ont été sensibilisés à la protection de la ressource en eau, avec visite d'un captage et de la Station d'épuration Centre Bièvre.



Journée de la Parent'aise

Organisée par le Relais Petite Enfance, le 12 juin à Faramans, cette journée proposait divers ateliers au public. Cet événement a réuni 33 familles, 111 enfants et 18 assistants maternels.



bievre-isere.com



Inauguration d'ombrières photovoltaïques

L'événement se tenait le samedi 22 juin sur le parking de l'Europe à La Côte Saint-André, en présence notamment de Joël Gullon, président de Bièvre Isère, du Dr Yannick Neuder, Député de l'Isère et conseiller régional et de Claire Debost, conseillère départementale.



Jeux sportifs des écoliers

Les 25 et 27 juin, plus de 900 élèves de 24 écoles du territoire ont participé aux nombreuses épreuves (course de haies, vitesse, escrime...). Événement rattaché au Label Terre de Jeux 2024.

École de musique intercommunale

Les 21 et 22 juin derniers à Saint-Étienne de Saint-Geoirs, deux concerts ont terminé en beauté la saison, avec de nombreux groupes sur scène et un public conquis.



Salon de la rénovation

Beau succès pour cette troisième édition, organisée par Bièvre Isère et la Ville de La Côte Saint-André le 29 juin dernier. Durant la journée, plus de 350 personnes sont venues se renseigner auprès des exposants et participer aux animations (conférences, ateliers...).



Festival de musique symphonique

Évènement incontournable en Bièvre Isère, le Festival Berlioz s'est déroulé du 17 août au 1^{er} septembre. Encore une belle programmation pour cette édition 2024.



Ludik'été

Organisées par la ludothèque intercommunale en juin-juillet, les Ludik'été ont permis aux habitants, petits et grands, de s'amuser ensemble lors de quatre temps forts.



NOUVEAUTÉ FESTIVAL

Enquête sur le grand âge !

Jusqu'en décembre 2024, le projet "De 3 285 à 36 500 jours, enquête sur le grand âge, en quête de sens" proposera des actions culturelles intergénérationnelles, à destination d'enfants de six écoles du territoire et de personnes âgées résidant dans quatre EHPAD.

Au programme : ateliers d'initiation au théâtre d'objets, lectures, correspondance épistolaire...

L'objectif est de tisser des passerelles entre les générations, d'inviter les aînés et les enfants à échanger, pour découvrir ce qui relie à tout âge.

Ce projet est co-construit par Bièvre Isère et la compagnie artistique "La Masure Cadencée".

FESTIVAL

Les Festi'bulles

Cette année, 9 Festi'bulles et 2 mini-festi'bulles sont au programme du festival Les Arts en Herbe.

Ces espaces éphémères de convivialité invitent les familles à s'informer sur la parentalité, à lire des livres jeunesse, à jouer avec la ludothèque ou tout simplement se détendre... le tout autour d'un goûter partagé.

FESTIVAL

Le festival Les Arts en Herbe est de retour

Entièrement dédié au jeune public, ce festival culturel se déroulera du 11 au 27 octobre 2024 sur le territoire de Bièvre Isère. Pour cette 16^e édition, 12 communes sont concernées : Beauvoir de Marc, Bossieu, Faramans, Gillonnay, La Côte Saint-André, Marcilloles, Ornacieux-Balbins, Pajay, Penol, Sardieu, Savas-Mépin et Villeneuve de Marc.

Cette année, le public pourra découvrir 8 spectacles pluridisciplinaires : cirque, concert, théâtre d'objets, marionnettes... De quoi éveiller et émerveiller les enfants dès 6 mois, mais aussi les plus grands et les adultes !

Bièvre Isère invite également les habitants à découvrir les Festi'bulles, avec neuf espaces éphémères conviviaux et gratuits.



Programme et billetterie à retrouver sur bievre-isere.com



À savoir

Bièvre Isère installe, sur le parking d'Aqualib', une centrale solaire photovoltaïque sur ombrières en auto-consommation. En raison des travaux en cours, le parking est partiellement fermé au stationnement des véhicules jusqu'à fin octobre 2024. Des solutions alternatives de stationnement sont indiquées sur place.

- Investissement de 500 000 € HT, avec amortissement sur 6 ans.
- Puissance de 345 kWc, pour une production d'électricité estimée à 450 MWh par an.



ÉQUIPEMENTS SPORTIFS

Sport et bien-être au programme !



Aqualib', géré par Bièvre Isère, vous propose trois espaces, pour pratiquer du sport ou simplement pour se détendre. Vous serez séduit par la qualité des équipements, le large choix d'activités et l'encadrement par des professionnels.

- Espace aquatique : activités pour adultes, en fonction de votre niveau et de votre forme physique, et pour enfants (cours de natation à chaque vacances scolaires).
- Espace fitness : plateau cardio musculation et cours collectifs avec des activités de différentes intensités

(RPM, pilates...). Le planning 2024-2025 est disponible sur le site internet de Bièvre Isère.

- Espace détente : divers équipements dans un espace agréable et spacieux (jacuzzi, hammam, sauna...).

N'attendez plus, chaussez vos baskets ou enfilez votre maillot de bain et venez découvrir ces espaces.



Plus d'infos au 04 74 20 98 88 et sur [bievre-isere.com/mini-site Aqualib'](http://bievre-isere.com/mini-site-Aqualib')

ÉCONOMIE

Vos séminaires clé en main

L'office de tourisme Terres de Berlioz vous accompagne dans le rassemblement de vos collaborateurs à l'extérieur de votre entreprise. Différentes formules de "journées clé en main" sont proposées en fonction de votre budget. Retrouvez aussi le guichet SNCF, cars Région et les chèques cadeaux Bi Happy Shopping dans vos offices de tourisme.



Plus d'infos au 04 74 20 48 80 et à servicegroupes@terresdeberlioz.com





ÉCONOMIE

Cafés de l'emploi

Depuis plusieurs années, Bièvre Isère organise des cafés de l'emploi sur le territoire. Trois rencontres ont eu lieu sur le premier semestre 2024, à Viriville le 6 février, Saint-Jean de Bournay le 2 avril et Sillans le 4 juin, avec un bilan positif de 80 propositions d'emploi. Cet événement est l'occasion, pour les candidats munis de leur CV, de rencontrer et d'échanger avec des entreprises du territoire, des structures d'accompagnement et des agences d'intérim.



Prochain rendez-vous le 5 novembre à La Côte Saint-André

ÉQUIPEMENTS SPORTIFS

Golf de la Bièvre De la découverte au practice



Situé dans un cadre naturel très agréable et reposant, le golf de la Bièvre à Faramans est homologué par la Fédération Française de Golf. Il est doté d'un practice spacieux pour l'entraînement et d'un vrai parcours de quatre trous, technique et bien dessiné. Labellisé "club découverte", cet équipement sportif vous propose plusieurs formules ouvertes à tous :

- **La version ludique, avec le Pack 1^{er} swing**

Des ateliers en forme de jeux vous permettront de vous amuser et de défier

d'autres joueurs (11,50 €, prévoir 1 h 30 à 2 h de jeu).

- **La version basique.**

En toute liberté, vous pourrez swinguer sur le practice, avec un club et 40 balles (4,80 €).

Vous pouvez aussi découvrir ce sport-loisir, avec un enseignant professionnel.



Des cours sont possibles et sur réservation auprès d'Edouard Bect, au 06 99 49 67 61 edouard.bect@gmail.com

L'INFO EN PLUS

*Club jeunes
(pour les juniors
à partir de 6 ans)*

Jusqu'au 9 octobre, venez essayer ce sport les mercredis, lors d'une séance gratuite.

De septembre à novembre, le golf de la Bièvre est ouvert tous les jours :

- Du 1^{er} septembre au 31 octobre : de 9 h à 12 h 30 et de 13 h 30 à 18 h.
- En novembre : de 9 h 30 à 12 h 30 et de 13 h 30 à 16 h 30.

Fermeture annuelle du 1^{er} décembre 2024 au 14 février 2025.



Plus d'infos au 04 74 54 32 70 golf.bievre@bievre-isere.com

LECTURE PUBLIQUE

À vos agendas !

La nouvelle plaquette des animations du réseau de lecture publique de Bièvre Isère, pour la période septembre à décembre 2024, est disponible dans les médiathèques et les bibliothèques du territoire.

Cette dernière édition pour 2024 vous propose des animations variées et gratuites (ateliers, expositions, spectacles, rencontres, lectures...). Il y en a pour tous les goûts et tous les âges !

La nouvelle plaquette est aussi consultable via le portail médiathèque, où vous trouverez de nombreuses informations sur le réseau (horaires d'ouverture, catalogue des documents à emprunter...).

**LECTURE PUBLIQUE**

De nouveaux horaires pour la rentrée

Les quatre médiathèques du réseau de lecture publique de Bièvre Isère ont adapté leurs horaires d'ouverture pour la rentrée de septembre.

Elles sont situées sur les communes de La Côte Saint-André, Saint-Etienne de Saint-Geoirs, Saint-Jean de Bournay et Saint-Siméon de Bressieux.



Plus d'informations sur portail-mediatheque.bievre-isere.com



Plus d'informations sur portail-mediatheque.bievre-isere.com

ÉQUIPEMENTS SPORTIFS

La salle omnisport est opérationnelle

Construite par Bièvre Isère et située à côté du collège Fernand Bouvier à Saint-Jean de Bournay, elle accueille prioritairement les associations sportives et les établissements scolaires du territoire.

- **Un grand mur d'escalade**

Cet équipement moderne permet la pratique de différents sports comme le tennis de table, le basket-ball ou encore l'escalade, avec son mur long de 25 mètres et haut de 9 mètres.

- **Un système de chauffage économe en énergie**

Cette salle est dotée d'une chaudière biomasse alimentée par du miscanthus, une graminée produite localement. Ce végétal est peu gourmand en eau et demande peu d'intrants agricoles.



Cette réalisation a été portée par Bièvre Isère, pour un coût d'environ 6,4 millions d'euros, avec des aides financières de l'État, de l'Agence de l'Eau, de la Région Auvergne-Rhône-Alpes, du FEDER et du Département de l'Isère.



Plus d'infos sur bievre-isere.com



DÉCHETS

La collecte évolue !

Contribuer activement à la protection de l'environnement, inciter les habitants à mieux trier et à réduire leurs volumes de déchets, garder la maîtrise des coûts financiers et continuer à offrir un service de qualité. C'est avec ces motivations que Bièvre Isère fait évoluer la collecte des déchets ménagers sur son territoire.

Depuis le mois de mars, de nouveaux Points d'apport volontaire sont installés sur le territoire de Bièvre Isère. Ces conteneurs enterrés, semi-enterrés et aériens sont liés à l'évolution progressive de la collecte des déchets ménagers. En proposant un système en apport volontaire, l'intercommunalité souhaite garder la maîtrise des coûts financiers pour continuer à proposer un service de qualité aux habitants. L'objectif est aussi d'inciter les Bièvre Isérois à trier davantage et plus facilement pour contribuer activement à la protection de notre environnement, en limitant le recours aux ressources naturelles.

DES COÛTS EN HAUSSE

L'installation des nouveaux Points d'apport volontaire (PAV), ainsi que l'achat des camions-grues utilisés pour les vider, représentent un investissement de 9,3 millions d'euros pour Bièvre Isère. Cette évolution générera une économie annuelle estimée à 500 000 euros pour la communauté de communes et ses habitants.

De plus, l'optimisation du tri sélectif conduira de facto à une diminution des tonnages de déchets ménagers enfouis. Les volumes de déchets recyclés collectés seront en hausse et leur valorisation permettra à l'intercommunalité de

bénéficier de ressources financières plus importantes. Celles-ci compenseront la hausse de la Taxe Générale sur les Activités Polluantes imposée par l'État. Fixée à 25 euros par tonne en 2020, celle-ci passera à 65 euros en 2025.

UN SERVICE PENSÉ POUR LES USAGERS

Le type, la taille, le nombre et l'emplacement des PAV ont été définis par Bièvre Isère et les communes, après avoir analysé les besoins et les habitudes de vie des usagers.

"Je suis très content du résultat !", souligne Christian Chevallier, maire de Châtenay. Depuis le printemps, la commune dispose de cinq nouveaux conteneurs semi-enterrés, installés au bord de la Route du Tramway. Christian Chevallier complète : "Le choix d'un emplacement situé le long de notre axe principal facilite l'accès pour les habitants de Châtenay, mais aussi pour ceux des communes voisines. Ces PAV sont bien conçus, avec des ouvertures plus larges. Ils s'intègrent bien dans le paysage. Les usagers sont satisfaits de ces équipements qui apportent un plus sur le plan de la propreté !"

Début octobre, plusieurs colonnes aériennes viendront s'ajouter aux cinq conteneurs semi-enterrés accessibles à Châtenay.



Une évolution progressive

Une nouvelle phase du déploiement des conteneurs a démarré en septembre sur une partie du territoire. Dans le même temps, 26 communes commencent à bénéficier de l'apport volontaire pour la collecte des déchets ménagers. Cette évolution progressive prendra fin à l'automne 2025, lorsque les 50 communes de Bièvre Isère seront équipées des nouveaux conteneurs.



Le déploiement des Points d'apport volontaire (PAV) est entré dans sa phase 2 au début du mois de septembre et doit se poursuivre jusqu'en décembre. Pendant cette période, 87 conteneurs enterrés et semi-enterrés seront installés dans 14 communes (voir carte). Quant aux colonnes aériennes, elles seront mises en place ultérieurement. Ces nouveaux PAV s'ajouteront aux 132 installés dans 26 communes, lors de la première phase du déploiement.

DE NOMBREUX AVANTAGES

Les habitants de ces 26 communes (voir carte) sont les premiers à bénéficier du mode de collecte en apport volontaire. À partir du lundi

7 octobre, les bacs individuels ne seront plus collectés en porte-à-porte. Dans le même temps et pour faciliter cette transition, Bièvre Isère ouvrira les nouveaux conteneurs gris, destinés à recueillir les ordures ménagères. Les nouvelles colonnes aériennes sont également déployées progressivement.

Le mode de collecte en apport volontaire comporte de nombreux avantages : pas de calendrier de collecte à suivre ni de bac à sortir la veille du ramassage, plus de report en cas de jour férié, une disponibilité 7j/7... Autre atout, les conteneurs jaunes (emballages et papier) et verts (verre), accessibles dès leur installation, facilitent le geste de tri et incitent les habitants à trier davantage leurs déchets recyclables.

Retrouvez la foire aux questions, les calendriers de déploiement des PAV et de mise en place de l'apport volontaire, ainsi que le Guide des bonnes pratiques du tri sur bievre-isere.com.



9,3 M€

investis par Bièvre Isère pour le déploiement des PAV et l'achat des camions-grues



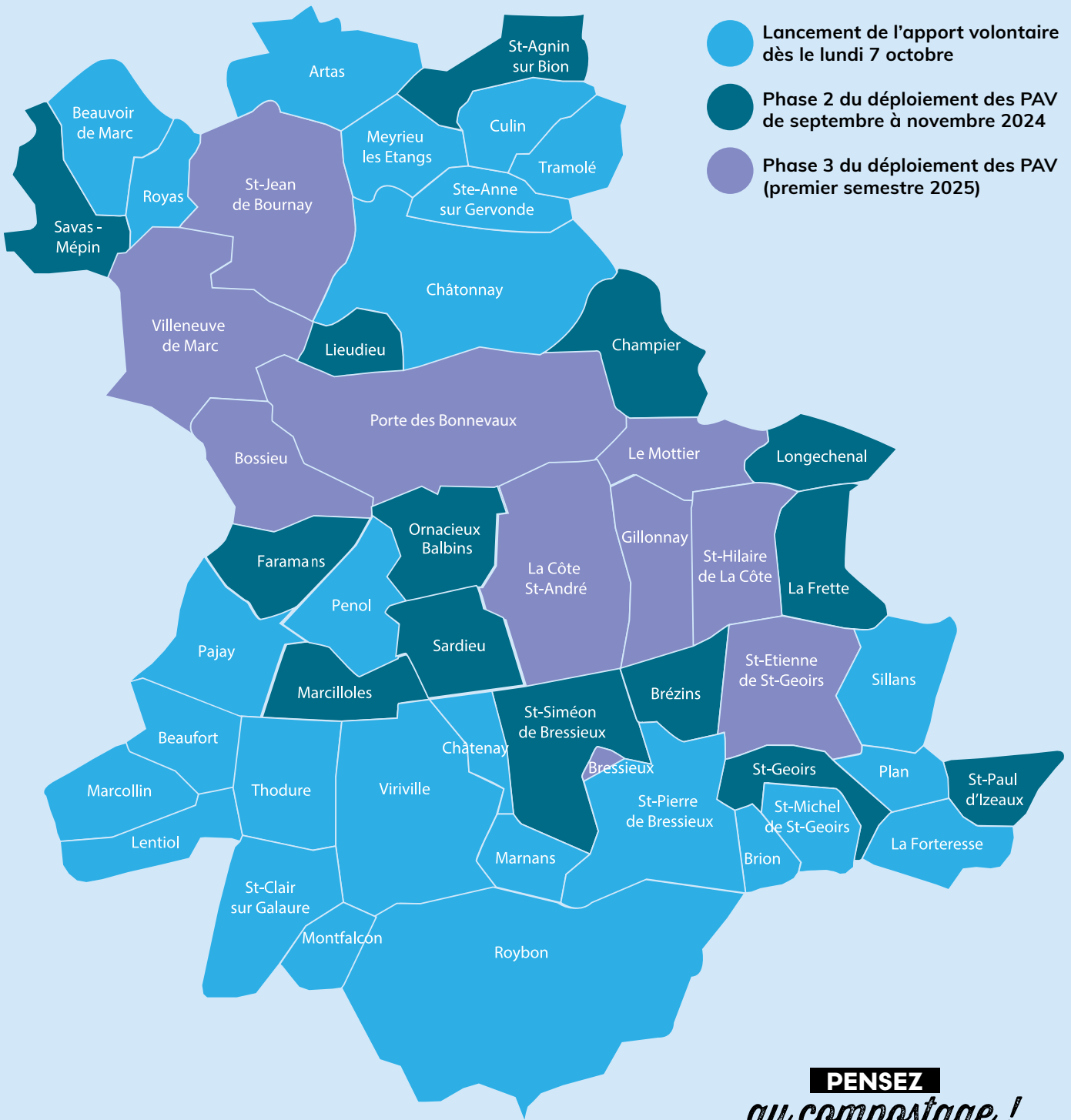
500 000 €




économisés par an pour compenser la hausse de la TGAP



26 communes

bénéficient d'une collecte en apport volontaire dès le 7 octobre



-  Lancement de l'apport volontaire dès le lundi 7 octobre
-  Phase 2 du déploiement des PAV de septembre à novembre 2024
-  Phase 3 du déploiement des PAV (premier semestre 2025)

PENSEZ
au compostage !

Transformez vos biodéchets en une ressource fertile !
Bievre Isère propose une aide de 30 euros à l'achat d'un composteur individuel ou d'un lombricomposteur, et organise des formations au compostage.



www.bievre-isere.com



300

PAV installés dans les 50 communes du territoire



Objectif
Automne 2025
l'ensemble du territoire sera équipé des nouveaux PAV



Raccordement au réseau de Vienne Sud

Un projet à 27 millions d'euros

Diminuer l'impact des rejets sur l'environnement en améliorant le traitement des eaux usées est une priorité pour Bièvre Isère, compétente en matière d'assainissement.

À SAVOIR

Ce projet a fait l'objet d'une enquête publique, menée du 24 juin au 24 juillet. Dans ce cadre, une réunion publique était organisée le 3 juillet à Châtonnay, en présence notamment de Joël Gullon, président de Bièvre Isère, et d'Éric Savignon, vice-président en charge de l'Eau potable et de l'Assainissement.

Avec Vienne Condrieu Agglomération et la commune de Charantonnay, Bièvre Isère travaille sur le projet de raccordement des effluents de la région Saint-Jeannaise au réseau de Vienne Sud. Réalisé en partenariat avec l'Agence de l'Eau et le Département de l'Isère, ce projet concerne sept communes du territoire: Beauvoir de Marc, Châtonnay, Meyrieu les Étangs, Royas, Savas-Mépin, Saint-Jean de Bournay et Sainte-Anne sur Gervonde, ainsi que la commune de Charantonnay. Sa réalisation doit permettre de lever la trame d'inconstructibilité, en vigueur depuis 2019.

DES TRAVAUX D'AMPLEUR

Le chantier comprend la pose de 37 kilomètres de canalisations, principalement sous les routes, la réhabilitation de canalisations existantes, mais aussi la création ou la rénovation de postes de refoulement et de bassins d'orages. Ce vaste programme de travaux est estimé à environ 27 millions d'euros, pour une capacité de traitement de 15 000 équivalents-habitants. Une fois le raccordement effectué, les stations d'épuration et les lagunages naturels actuels des communes concernées seront mis hors service.

Des travaux pour sécuriser les captages d'eau potable

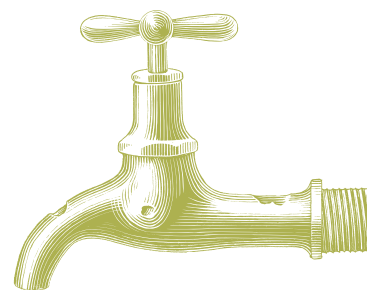


EN
CHIFFRES

**86 CAPTAGES
D'EAU POTABLE**

250 000 EUROS
de travaux par an

29 000 ABONNÉS
à l'eau potable



Parmi les compétences de Bièvre Isère figurent la production et la distribution de l'eau potable pour les abonnés des 50 communes du territoire. Afin de garantir une eau sûre et de qualité aux habitants, l'intercommunalité mène chaque année des travaux de réhabilitation sur ses captages.

À la différence des forages, qui nécessitent de creuser en profondeur pour aller puiser l'eau dans les nappes phréatiques, les captages sont des sources qui émergent naturellement du sol. Il en existe 86 sur le territoire de Bièvre Isère. Certains de ces ouvrages sont

vieillissants, datant parfois des années 1950. Pour les remettre à neuf et les sécuriser, la communauté de communes investit chaque année 250 000 euros.

Au printemps dernier, Bièvre Isère a engagé la rénovation de trois captages d'eau potable. Le premier

chantier concernait le captage du Château, à Saint-Hilaire de la Côte (photo), avec la reprise complète de l'ouvrage en béton armé. Les deux autres opérations se sont déroulées à La Côte Saint-André et à Sillans. Le coût de ces trois chantiers s'est élevé à plus de 40 000 euros hors taxes.

Zoom sur

Alix Desaye

Instructrice des autorisations d'urbanisme



Découvrez ce métier juridique et technique de la Direction Habitat et Aménagement du territoire à Bièvre Isère.

Quelles compétences ?

Instruire des autorisations d'urbanisme nécessite de la rigueur, de la polyvalence et de très bonnes connaissances des règles juridiques en vigueur. Les instructeurs peuvent avoir suivi une formation initiale universitaire dans plusieurs domaines afin de pouvoir exercer ce métier : juridique, environnement, urbanisme... Toutefois, afin d'être à jour des évolutions réglementaires, il est nécessaire d'être en veille et de se former régulièrement tout au long de la carrière.

Rigueur et technicité

Alix fait ce métier depuis dix ans. Elle traite les demandes d'urbanisme (permis de construire...) déposées sur les neuf communes du territoire dont elle est référente, et vérifie leur conformité au PLUi (respect des règles d'urbanisme, environnement...). Le reste des 41 communes est réparti entre les quatre autres instructrices du service. En cas de non-conformité, Alix apporte des arguments et des propositions. Après instruction, la décision est signée par le Maire de la commune. Alix assure aussi des missions de conseil en matière d'urbanisme, auprès des communes et des porteurs de projets "complexes". En prévision de la prochaine levée de trame d'inconstructibilité sur sept communes, Bièvre Isère a renforcé le service avec l'arrivée d'un agent en mai 2024.

DÉCOUVREZ
ce métier

EN
CHIFFRES

460 DOSSIERS
instruits par Alix à
l'année

PLUS DE 1 600 DOSSIERS
traités en 2023 par les
instructeurs

Bièvre Isère organise chaque année le salon de la rénovation. Cet événement est l'occasion notamment de rencontrer et d'échanger avec des instructrices du service.

Semaines d'Information

sur la Santé Mentale

Cette 1^{re} édition des Semaines d'Information sur la Santé Mentale (SISM) est organisée par Bièvre Isère, dans le cadre du Contrat Local de Santé lancé à l'automne 2023.



EN
CHIFFRES

15 JOURS
de festivités

18 ÉVÈNEMENTS
en Bièvre Isère

CONTRAT LOCAL DE SANTÉ

Pour répondre aux besoins des habitants du territoire en matière de santé, Bièvre Isère met en place un Contrat Local de Santé. Ce dispositif doit permettre de développer des actions efficaces concernant **l'accès aux soins, aux droits et la prévention, la santé mentale, et la santé environnement**. L'ensemble des actions proposées se mettront en place jusqu'en 2028.

SANTÉ MENTALE

Dans le cadre de l'axe "Bien-être et santé mentale", un Conseil Local de Santé Mentale (CLSM) va être mis en place. Le CLSM est un espace de concertation et de coordination permettant de mettre en œuvre une observation en santé mentale, d'améliorer l'accès aux soins psychiatriques et la continuité des soins, de favoriser l'insertion sociale, l'autonomie et la pleine citoyenneté des usagers, de lutter contre la stigmatisation et les discriminations et de promouvoir la santé mentale. Dans le cadre de ce CLSM, Bièvre Isère lance sa première édition des Semaines d'Information sur la Santé

Mentale (SISM), avec le soutien financier de l'Agence Régionale de Santé.

Les objectifs des SISM

En partenariat avec les acteurs locaux, les SISM ont six objectifs majeurs :

- Promouvoir une vision globale de la santé mentale
- Informer sur la santé mentale, les troubles psychiques, les possibilités de rétablissement, les droits...
- Déstigmatiser les troubles psychiques, en favorisant le partage du savoir et de l'expérience
- Favoriser le développement des ressources individuelles, sociales et environnementales
- Fédérer les personnes qui agissent en faveur de la santé mentale
- Faire connaître les lieux, les moyens et les personnes pouvant apporter un soutien de proximité et une information fiable.

Cette première édition est réalisée en partenariat avec Adélis, ESM Portes de l'Isère, Jaspir, Colibree, les directions Culture, Sport et les Chartes Forestières de Bièvre Isère.

PROGRAMMATION

Du 5 au 19 octobre 2024, plusieurs événements gratuits et ouverts à tous auront lieu sur le territoire de Bièvre Isère, sur la thématique choisie au niveau national "En mouvement pour la santé mentale".

Au programme : Festi'bulle dans le cadre du festival Les Arts en Herbe, ciné-débat, ateliers, exposition, soirée théâtre-forum improvisé, balade, initiation aux arts graphiques...



Programme disponible sur bievre-isere.com

LA SANTÉ MENTALE C'EST QUOI ?

Selon l'Organisation Mondiale de la Santé, elle recouvre trois dimensions : la santé mentale positive (bien-être, épanouissement personnel...), la détresse psychologique due aux situations difficiles de la vie et les troubles psychiatriques de durée variable.



Sport-Santé

Découvrez les bienfaits de l'activité physique

Bièvre Isère encourage tous les habitants du territoire à pratiquer une activité physique régulière. Avec le soutien du Département de l'Isère, la communauté de communes a mis en place le dispositif "Sport-Santé en Bièvre Isère". Accessible uniquement sur prescription

médicale, il permet aux adultes (seniors, malades chroniques ou personnes en affection de longue durée), d'être accompagnés en vue d'un retour vers une pratique autonome d'une activité physique.

activités adaptées : tai-chi-chuan, boules lyonnaises, tir à l'arc, yoga sur chaise, handball, vélo... Tout au long du forum, les visiteurs pourront aussi suivre différentes conférences, notamment sur les bienfaits de l'activité physique pour la santé mentale.

À SAVOIR

Avec le Réseau de Prévention et Prise en charge de l'Obésité Pédiatrique en Isère, Bièvre Isère propose aux enfants en surpoids, âgés de 6 à 17 ans, de participer aux activités Aqua'pop, chaque mardi soir à Aqualib'. Le tarif est de 15€ par trimestre, sur attestation réalisée par un professionnel de santé. www.reppop38.org

UN FORUM TOUT PUBLIC

Pour sensibiliser le plus grand nombre et pour promouvoir son dispositif d'accompagnement, Bièvre Isère organise la deuxième édition du forum "Sport-Santé". L'événement gratuit et tout public se tiendra samedi 5 octobre, de 9 h à 13 h 30, au gymnase Coubertin, à La Côte Saint-André.

Le public pourra assister et participer à des démonstrations de nombreuses



Le programme complet est à retrouver sur bievre-isere.com.





Les coups de cœur du réseau de lecture publique

Pour la somme de 12 € par an (personnes de plus de 26 ans et familles), vous pouvez avoir accès à plus de 200 000 documents dans les 24 médiathèques et bibliothèques de Bièvre Isère. Pour vous aider à faire votre choix parmi les romans, BD, mangas, CD, DVD, mais aussi les jeux vidéo et les instruments de musique, Christel et Sylvain, bibliothécaires du réseau, vous partagent leurs coups de cœur du moment.

À LIRE

Les prix des lecteurs romans (adulte) et BD (jeunesse) de Bièvre Isère sont ouverts ! Découvrez et lisez les œuvres des deux sélections, puis votez pour votre livre préféré !

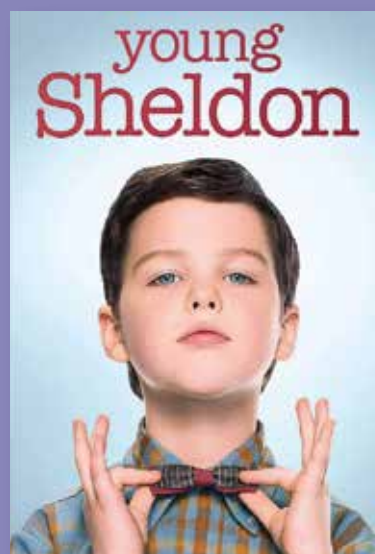


[portail-mediatheque.
bievre-isere.com](http://portail-mediatheque.bievre-isere.com)



LE GRAND LARGE

Publié en janvier 2024, ce roman graphique de l'auteur belge Jean Cremers est une ode à la vie, entre récit initiatique et métaphore du passage vers l'âge adulte. *Le Grand Large* met en scène Léonie, une adolescente poussée de force par ses parents à prendre la mer, sur une embarcation de fortune. Munie de son seul sac à dos et de quelques vivres, elle affronte les tempêtes, les requins et les pilleurs. Au cours de son aventure, Léonie fait la rencontre de Balthazar, un adolescent muet, et d'Agathe, une errante un peu barjo...



YOUNG SHELDON

Connaissez-vous Sheldon Cooper, ce personnage excentrique et surdoué de la série *The Big Bang Theory*, coincé dans ses routines et incapable de comprendre la moindre convention sociale ? La série *Young Sheldon* vous propose de le retrouver durant son enfance, dans une petite ville du Texas. Les situations cocasses et absurdes vont s'enchaîner autour du futur physicien et des membres de sa famille, issus de la "middle class" américaine : sa mère pieuse, son père perplexe, sa "Meemaw" explosive, ses professeurs dépités et tout une galerie de personnages truculents. Les thèmes tels que la foi, la différence, la mort, l'amour, l'enfance et l'adolescence sont abordés avec humour, justesse et subtilité. *Young Sheldon* nous offre un regard amusant et touchant sur la vie d'un enfant surdoué et sur les expériences universelles de l'enfance, de la famille et des relations humaines. À déguster !

Découvrez

l'actualité de votre territoire !

Marcollin

À LA DÉCOUVERTE DU VILLAGE

Dans chaque nouveau numéro de son magazine intercommunal, la Communauté de communes vous fait découvrir une commune de Bièvre Isère. Cette 52^e édition est consacrée à Marcollin, située au sud-est du territoire et qui compte 625 Marcollinois (chiffre Insee 2021). D'une superficie de 1 069 ha, cette petite commune rurale se situe à proximité des villes de Beaurepaire, Vienne et Valence. Appelé Malcolinum au Moyen Âge, le village s'est développé sur la colline, au pied de son château et de sa chapelle dédiée à Saint-Cyrice. Mais les contraintes géographiques trop fortes entraînent le déplacement du bourg vers la vallée et il ne reste aujourd'hui que le cimetière du site d'origine. Marcollin est célèbre par Henri Giraud, aviateur français et figure légendaire du vol de montagne, né en 1920 sur la commune. Spécialisé dans les atterrissages sur glaciers et terrains en altitude, il effectua ainsi des dizaines de sauvetages, et posa en 1960 son avion au sommet du Mont Blanc, sur un "terrain" de 20 mètres de long.



Marciolles - Viriville

VISITE DE L'ENTREPRISE FRANCE ALU COLOR

Bièvre Isère soutient les entreprises du territoire dans leur développement. Le 28 juin dernier, Joël Gullon, président de la Communauté de communes, s'est rendu à l'entreprise France Alu Color, située dans la zone d'activités "Porte de Bièvre" à Marciolles et dans la zone d'activités "Porte de Chambaran" à Viriville. L'usine est spécialisée dans le thermolaquage de profilés, de tôles en aluminium et d'accessoires, utilisés entre autres pour la fabrication de fenêtres, pergolas... Il était accompagné notamment de Jean-Pierre Perroud, vice-président à Bièvre Isère, en charge de l'Attractivité économique et de l'Agriculture, et de Dominique Primat, vice-présidente et maire de Marciolles.



La Côte Saint-André

FESTIVAL BERLIOZ 17 AOÛT – 1^{ER} SEPTEMBRE

Au fil des années, le Festival Berlioz, organisé par AIDA, est devenu un événement incontournable sur le territoire de Bièvre Isère. Sa renommée nationale et internationale en fait l'un des plus grands rendez-vous de la saison des festivals de musique classique et plus particulièrement de musique symphonique. L'édition 2024, sur le thème de la jeunesse européenne, a illuminé le territoire pendant 17 jours. Trente-deux concerts étaient au programme ainsi que des rendez-vous gratuits sous la Halle à La Côte Saint-André, des expositions et des rencontres au musée Berlioz et des apéro-concerts dans les médiathèques de Bièvre Isère.



Plus d'infos sur www.festivalberlioz.com



L'infos en

DES ARCEAUX VÉLO AUX COULEURS DE BIÈVRE ISÈRE !

L'intercommunalité, avec 14 communes du territoire, a déployé 50 arceaux de stationnement pour vélos. L'objectif de cette opération est d'inciter les habitants du territoire à réduire l'usage de la voiture individuelle, en adoptant au quotidien un moyen de transport alternatif. Fort de ce succès, l'opération devrait être renouvelée en 2025. Bièvre Isère propose aussi d'autres services pour favoriser le développement des mobilités douces, comme la location longue durée de Vélos à Assistance Électrique (dont un vélo cargo). Une belle façon de protéger l'environnement et d'améliorer notre qualité de vie !



bievre-isere.com



Soirée Bièvre Isère et La Côte Saint-André, en présence de Joël Gullon, président de Bièvre Isère, du Dr Yannick Neuder, député de l'Isère et conseiller régional, de Jean-Pierre Barbier, président du Département de l'Isère et de Bruno Messina, directeur du Festival Berlioz.

Assistant maternel, un vrai métier : une vocation

DU 1^{ER} AU 26 OCTOBRE

📍 Médiathèque à La Côte Saint-André

DU 4 NOVEMBRE 2024 AU 6 JANVIER 2025

📍 Médiathèque à Saint-Siméon de Bressieux

À découvrir pendant les horaires d'ouverture.

Treize assistantes maternelles du territoire ont accepté de témoigner de leur travail auprès d'un photographe engagé, Maximilien Goncalves, qui a su capter au travers de son objectif ce qui, selon elles, se trouve au cœur de leur métier. Ainsi, l'exposition invite à découvrir le lien étroit entre les enfants et leur assistant maternel.

Projet initié par le Relais Petite Enfance de Bièvre Isère.
Gratuit



SEPTEMBRE

Dimanche 29

Rand'eau agricole

Deux circuits de 2 et 6 km, pour se balader et échanger avec des agriculteurs.

Gratuit - sur inscription avant le 28 septembre au 04 76 36 25 86 ou sur www.terres-de-berlioz.com

🕒 8 h 45 à 12 h 📍 Saint-Étienne de Saint-Geoires (départ Captage des Biesses)

OCTOBRE

Samedi 5

Forum Sport santé

Démonstrations, conférences...
(lire en page 18)
Gratuit

🕒 9h à 13h30 📍 Gymnase Coubertin à La Côte Saint-André

Du 5 au 19 octobre

Semaines d'Information sur la Santé Mentale

(lire en page 17)
18 événements en Bièvre Isère
Programme à retrouver sur bievre-isere.com

Du 9 au 23

Fêtez la science à la médiathèque

Ateliers
> Mercredi 9 à Saint-Siméon de Bressieux
> Mercredi 16 à Châtonnay
> Mercredi 23 à Saint-Jean de Bournay
Gratuit.

Pour les 7-11 ans – sur inscription
En partenariat avec la fête de la science.

Du 11 au 27 octobre

Festival

Les Arts en Herbe

(lire en page 6)
8 spectacles et 9 Festi'bulles
12 communes du territoire
Programme et billetterie à retrouver sur bievre-isere.com

NOVEMBRE

Mardi 5

Café de l'emploi

🕒 9h-12h 📍 Salle Jean Boyer à La Côte Saint-André

Jeudi 7

Forum "bien vieillir sur notre territoire"

🕒 8h30-12h
📍 Faramans (Maison de Blandine, nouvelle résidence séniors).

Samedi 16 et vendredi 22

Mois du film documentaire

Gratuit. Dans la limite des places disponibles.

DÉCEMBRE

Jeudi 7

Crok'kado, spectacle de marionnettes

Spectacle de Noël
> Samedi 7 à 10h – médiathèque à Saint-Étienne de Saint-Geoirs
> Vendredi 13 à 18h30 – bibliothèque à Brézins
> Samedi 21 à 15h - médiathèque à La Côte Saint-André
Gratuit – sur inscription



Cet automne, les forêts sortent du bois !



OCTOBRE/NOVEMBRE

Deuxième édition du festival les Forestivités, pour découvrir la forêt et la filière bois en Isère. Organisé par FIBOIS Isère et l'Association des Communes Forestières de l'Isère. Bièvre Isère est partenaire de ce festival et propose de nombreuses animations en lien avec les deux chartes forestières du territoire.
Gratuit et tout public

AU PROGRAMME :

Thème : "reconnecter la forêt et le bois"

DU 20 OCTOBRE AU 3 NOVEMBRE

► **Exposition et quiz avec lots à gagner** 📍 quatre médiathèques de Bièvre Isère.

SAMEDI 26 OCTOBRE

- **Ateliers** 📍 Marclolles
- **Spectacle à 16h**
En partenariat avec le Festival Les Arts en Herbe 2024.
- **Balade en forêt** 📍 13h à 17h, départ de Lieudieu
- **Visite de la scierie ATC Bois** 📍 12h à Marclolles

JEUDI 31 OCTOBRE ET VENDREDI 1^{ER} NOVEMBRE

► **Plantation participative à Porte des Bonnevaux (Commelle)**
En partenariat avec l'ONF.



Plus d'infos et programme complet disponible sur www.forestivites.fr

Mois du film documentaire

Projection de deux films documentaires dans vos médiathèques et bibliothèques. Gratuit. Dans la limite des places disponibles.

SAMEDI 16

► **"À l'ombre des glaciers alpins" (2022)**, de Mathieu Crétet
🕒 15h30 📍 médiathèque à Saint-Siméon de Bressieux
En présence du réalisateur.

VENDREDI 22

► **"Naïs au pays des loups" (2021)**, de Rémi Masségli
🕒 18h30 📍 bibliothèque à Roybon
En présence d'Anne Ferrer, directrice du Festival international du film de montagne d'Autrans.

Bièvreisère
communauté

11 > 27
OCT
2024

16^e
édition

LES ARTS EN HERBE

JEUNE
PUBLIC

FESTIVAL EN BIÈVRE ISÈRE
Spectacles & Festi'bulles



Programme et billetterie sur :
www.bievre-isere.com

isère
LE DÉPARTEMENT



Suivez-nous
Bièvre Isère Communauté